

# **Befolkningsutveckling och nybyggeri i Burträsk på 1700-talet**

av Christer Hamp

Uppsats i historia 40 p  
Stockholms universitet 1979  
Åke Hermanssons seminarium



## Inledning

Jag ville undersöka på det lokala planet något om hur kolonisationen av Norrland gick till på 1700-talet. Jag valde Burträsk därför att det dels var ett lagom stort område, dels visade en mycket kraftig befolkningsökning. Befolkningsökningen visade sig vid närmare påseende bero till stor del på att det område som i mantalslängderna kallas för Burträsk blev större. Mera om det i kapitlet "Områdets omfattning".

Undersökningen omfattar hela 1700-talet, och jag har koncentrerat den på tre saker: mantalsskriven befolkning, antalet hushåll och nybyggeriet. Dessa redovisas i bilagor och figurer och kommenteras.

Stavningen i bil. 1 följer den i mantalslängderna vid 1700-talets slut.

Använda förkortningar:

jb jordebok

ml mantalslängd

## Områdets omfattning

Om man bara säger "Burträsk" har man för 1700-talet inte definierat ett område. Som det framstår i arkivalierna är det fråga om tre storheter, tingsrätten, jordebokssocknen och kyrksocknen. Jordebokssocknen omfattade i början av perioden Burträsk tingsrätt, den mindre enheten, som var den som togs upp i jordeboken och därmed också i mantalslängden, som byggde på denna. Åren 1702 - 27 avviker mantalsskrivningsområdet från jordebokssocknen och omfattar även delar av Bygdeå och Lövångers tingsrätter. Jordebokens uppställning ändrades inte och i mantalslängden anges när den i sin uppställning avviker från jordeboken. Fr.o.m. 1728 upptar mantalslängden åter bara Burträsk tingsrätt. I området tillkommer fem nybyggen innan 1768, då jordebokssocknen genom landshövdingens resolution utökades med byarna Bygdsiljum, Andersvattnet och Lubboträsk<sup>1, 2</sup>. 1776 utökades jordebokssocknen ytterligare med Villvattnet, Bursiljum<sup>3</sup>, Jerfräsk, Låssmen och Stafträsk<sup>4</sup>, och fick den utsträckning den skulle komma att behålla till seklets slut. Krovvattnet, som stått med i mantalslängden 1702 - 27, kom inte att tillhöra Burträsk, utan låg kvar under Bygdeå. Kyrksocknen var under hela 1700-talet större än jordebokssocknen.

Det område jag valt att behandla i undersökningen är jordebokssocknen, som den tog sig ut 1799. Dess omfattning framgår av bil. 1 och sammanfaller nästan med Burträsk tingslag som det avbildas i Generalstabens översigtskarta av år 1924. Med utgångspunkt i jb 1801 har jag sedan gått bakåt i tiden och sett vad som har hänt med de olika byarna och gårdarna.

---

<sup>1</sup> Landshövdingens resolution 1768-03-30, cit. i jb 1769, s. 41.

<sup>2</sup> Ibid., s. 42

<sup>3</sup> Landshövdingens resolution 1776-02-03, tryckt i Gipe, s. 52 - 53.

<sup>4</sup> Landshövdingens resolution 1776-02-03, cit. i jb 1783, s. 95. Dessa byar nämns dock inte i resolutionen som den är avtryckt i Gipe, s. 52 - 53.

## Beskrivning av källorna

### 1. Jordeböcker

Jordeböckerna låg till grund för beskattningen av jorden. De upprättades vid jordrannsakingen i slutet av det år som anges i respektive boks namn. Det som i dem behandlas noggrannast är hemmanens storlek, uttryckt i mantal, och jordnaturen <sup>5</sup>. Vad ett mantal egentligen är för något definieras mycket försiktigt i Nordisk Familjebok: "kam., det aritmetiska tal, som uttrycker ett hemmans storlek i kameralistiskt afseende (t.ex. 1 mantal, 1/8 mantal)." <sup>6</sup>. Försök att relatera mantalet till ett visst antal bönder har gett mycket skiftande resultat och jag vill inte uttala mig i den frågan. Vad gäller människor tar jordeböckerna bara upp husbonden på hemmanet.

### 2. Mantalslängder

Mantalslängderna låg till grund för beskattningen av folket. De upprättades vid mantalsskrivningen i slutet av året före det som anges i respektive längds namn. Årtalet är längdens giltighetsår. De ställdes upp med jordeboken som förlaga <sup>7</sup>. Det som i mantalslängderna behandlas noggrannast är människorna. I ett antal kolumner, som blir fler under 1700-talets gång, förs olika kategorier människor upp, och summeras i två grupper, personer à 16 resp. 24 skillingar, vid seklets slut 8 resp. 12 skillingar. Den jord som låg under hushållen redovisas summariskt, i de flesta längderna utan avseende på jordnatur. Däremot redovisas själva hushållen. De kallas rökar eller matlag. Jag har inte hittat någon förordning som definierar vad som utgör en rök, men i längderna verkar det som om det krävdes minst en ensam husbonde eller minst två personer av vilka andra kategorier som helst (hustru, dräng o.s.v.) för att en rök skulle föras upp. Detta stämde inte alltid, men jag har tillämpat detta kriterium för att räkna hushåll där rökarna inte är angivna i mantalslängderna, nämligen före ml 1719.

Eftersom jag här redovisar den mantalsskrivna befolkningens storlek kan det vara på sin plats att se efter vad längdernas siffror egentligen betyder. Rent allmänt har framförts av Eli Heckscher "att siffrorna för antalet upptagna personer ... ge uttryck för det ekonomiska läge som, enligt mantalsförrättarens bedömning, rådde vid de olika tidpunkterna" <sup>8</sup>. Andra vill också ta hänsyn till olika administrativa förändringars betydelse, t.ex. byte av mantalsförrättare eller landshövding. Ingen enkel tumregel kan ges för hur längdernas siffror ska behandlas, men för vissa områden kan de användas för approximativa folkmängdsberäkningar<sup>9</sup>.

Den viktigaste administrativa förändring som skedde i mantalsskrivningen under 1700-talet var Kungl. Maj:ts förordning 1765, som ålade mantalskommisarierna "att uppföra och i mantalslängderna anteckna alla människor som liv äga" <sup>10</sup>. Åtgärden vidtogs för att motverka

<sup>5</sup> I Burträsk var jorden övervägande skatte, något krono och under hela 1700-talet bara ett hemman frälse, 13/32 mantal med säterifrihet i Gammelbyn.

<sup>6</sup> Könberg.

<sup>7</sup> Ofta hölls jordrannsaking och mantalsskrivning ungefär samtidigt, t.ex. hölls den 2 december 1772 mantalsskrivning för 1773 års längd. Dagen efter hölls jordrannsaking för 1772 års jordebok.

<sup>8</sup> Heckscher, s. 99.

<sup>9</sup> Norborg, s. 154. Jfr. Lext s. 249 - 252.

<sup>10</sup> Kungl. Maj:ts brev till Kammarkollegium 1765-02-18, utsänt till landshövdingarna 1765-03-20. Cit i Lext, s. 149 - 150.

underslev vid mantalsskrivningarna <sup>11</sup>. Resultatet blev att de som inte var skattskyldiga, och som tidigare inte hade redovisats alls, fr.o.m. ml 1766 fördes upp i separata kolumner. Denna nya uppställning användes bara i fyra år, alltså t.o.m. ml 1769. Att folkmängden var betydligt större än den i längderna redovisade skattande befolkningen visas av att de befriade var fler än de skattande. För de fyra åren med fullständig redovisning har vi resp. 22, 17, 14 och 15% fler befriade än skattande. Här kanske vi i de sjunkande talen ser resultatet av myndigheternas ansträngningar att få in mera skatt.

Jag har inte gjort något försök att relatera mantalslängdernas befolkningssiffra till den verkliga totala folkmängden i Burträsk.

### 3. Husförhörslängder

I husförhörslängderna skulle antecknas alla som bodde inom socknen, oavsett om de skattade eller ej. Längderna ställdes liksom jordeböcker och mantalslängder upp efter byar och gårdar, men inte i samma ordning. Det område som tas upp i kyrkoböckerna, kyrksocknen, var under hela 1700-talet större än jordebokssocknen. Svårigheten med att idag använda husförhörslängderna för folkräkning ligger i att det inte går att se hur befolkningsläget var vid en viss tidpunkt. Längderna fördes nämligen till skillnad från jordeböcker och mantalslängder kontinuerligt. Vid flyttning inom socknen skrevs folk upp och ströks över utan att det angavs när flyttningen ägde rum. Det är svårt att ange en exakt tidpunkt då längden slutade föras. På sin höjd kan man se vilket år utsocknes flyttningar slutade föras in, men knappast ett bestämt datum <sup>12</sup>.

Om någon flyttade in till socknen antecknades när det hände, ibland t.o.m. varifrån den flyttande kom. Det är emellertid inte säkert att en inflyttad nybyggare direkt slog sig ner på nybygget, och jag har här bara utnyttjat husförhörslängderna till att se efter varifrån nybyggarna kom i de fall de kom från en annan socken. Det gjorde de ganska ofta, men bara i två fall har vi förhållandet att en inflyttads tidigare församling anges, och att han flyttade in samma år som det nybygge han är skriven under togs upp. I dessa två fall kom nybyggarna från grannsocknen Lövånger <sup>13</sup>.

---

<sup>11</sup> Lext, s. 149.

<sup>12</sup> Att längdernas kronologi är besvärlig visas t.ex. av att husförhörslängderna AI:3 och AI:4 enligt arkivförteckningen täcker åren 1744-1768 med sporadiska anteckningar fram till 1790 resp. 1750-1768 med sporadiska anteckningar fram till 1828. Längderna tar båda upp hela kyrksocknen.

<sup>13</sup> Småbacka togs upp 1785. Samma år flyttade en man och hustru dit från Lövånger. Torrberget 2 togs upp 1788, och samma år flyttade en man dit från Lövånger.

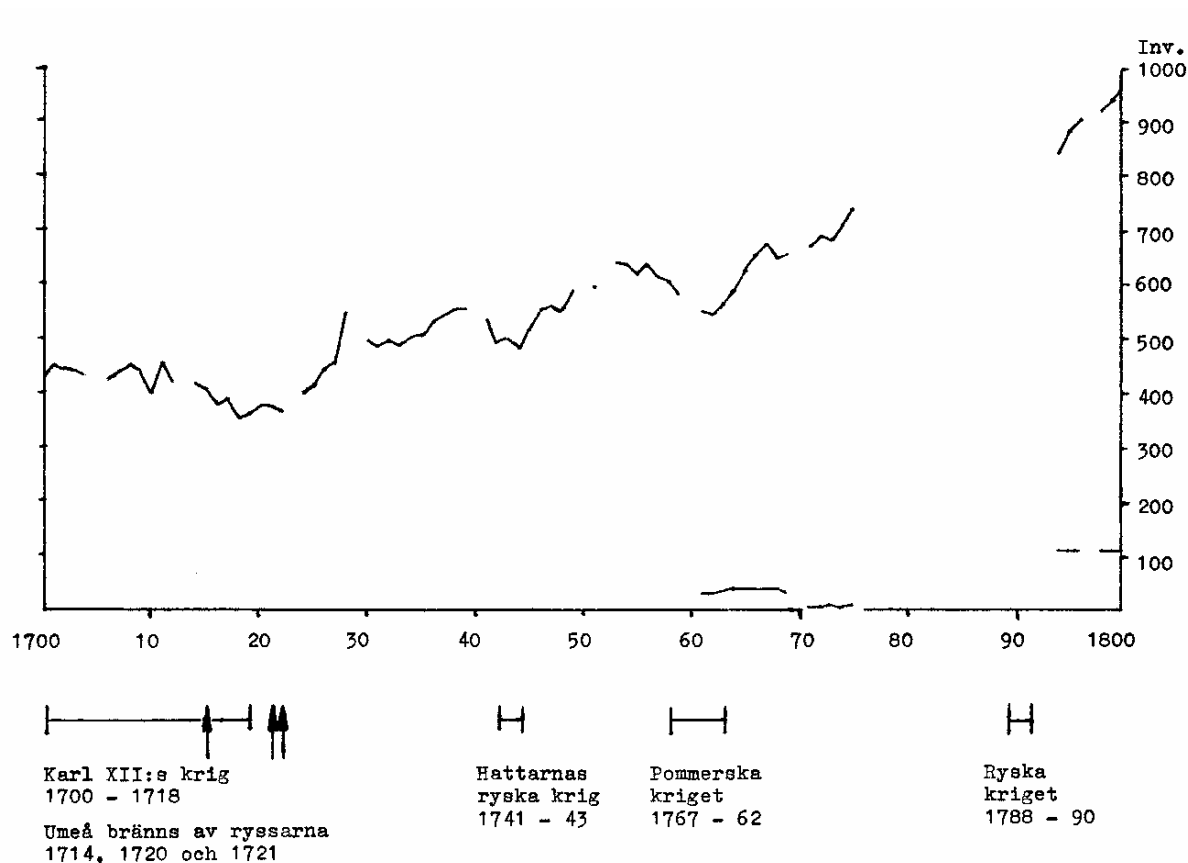


Fig. 1. Mantalsskriven befolkning. Efter bil. 2. Den undre kurvan visar befriade nybyggare.

## Den mantalsskrivna befolkningen

Oavsett vad kurvan egentligen visar, förändringar i folkmängden eller i folkets ekonomiska villkor, kan man se ett tydligt samband med rikets krig. De tre större nedgångar kurvan visar sammanfaller med tre krig. Ett fjärde krigs resultat kan vi på grund av den stora luckan i mantalsslängderna inte se. I slutet av Karl XII:s krig härjades den norrländska kusten ett antal gånger av ryska trupper, och Umeå brändes tre gånger. Detta har inte haft någon omvälvande effekt på Burträsk, men den av Karl XII:s krig orsakade nedgången har förlängts.

Kurvan ger intrycket att expansion och välstånd är det tillstånd som normalt råder, bara ingen kastar landet in i krig.

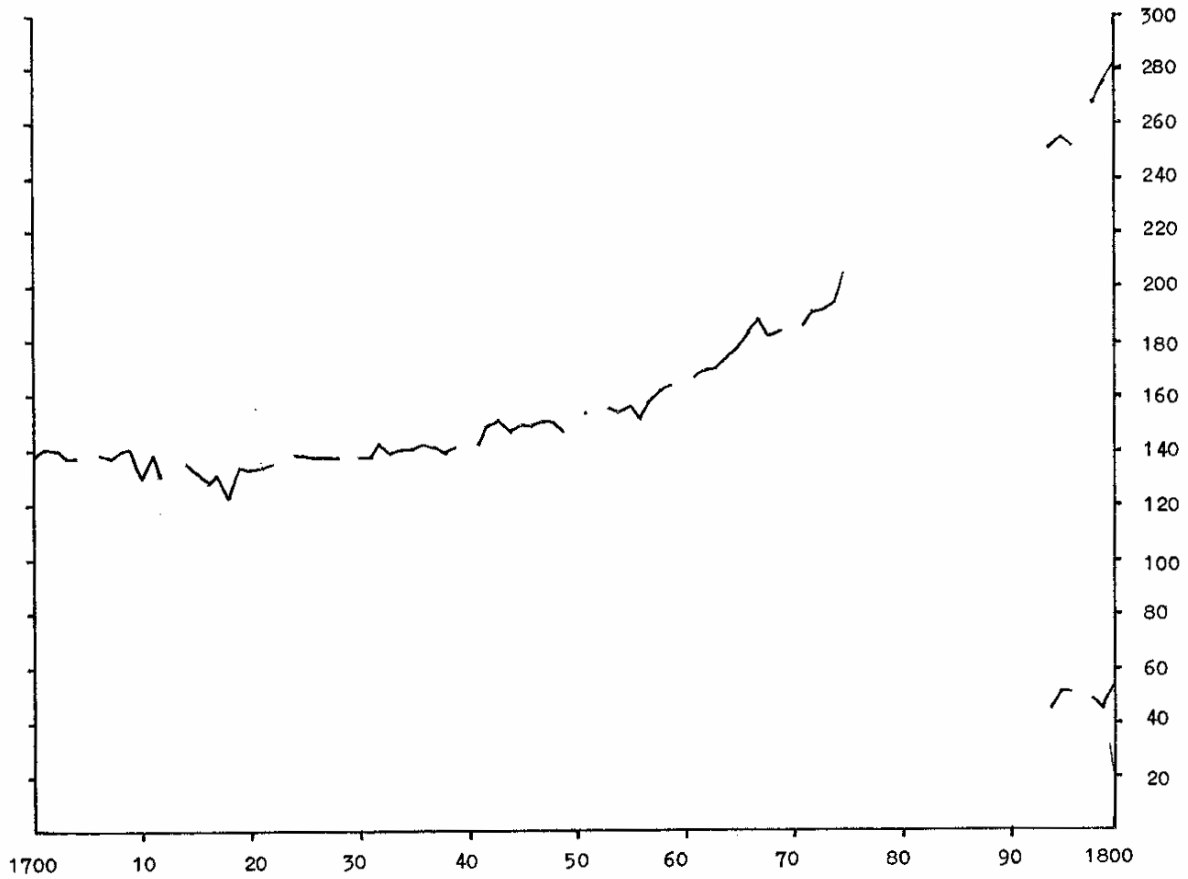


Fig. 2. Antalet rökar. Efter bil. 2. Den undre kurvan visar befriade nybyggen.

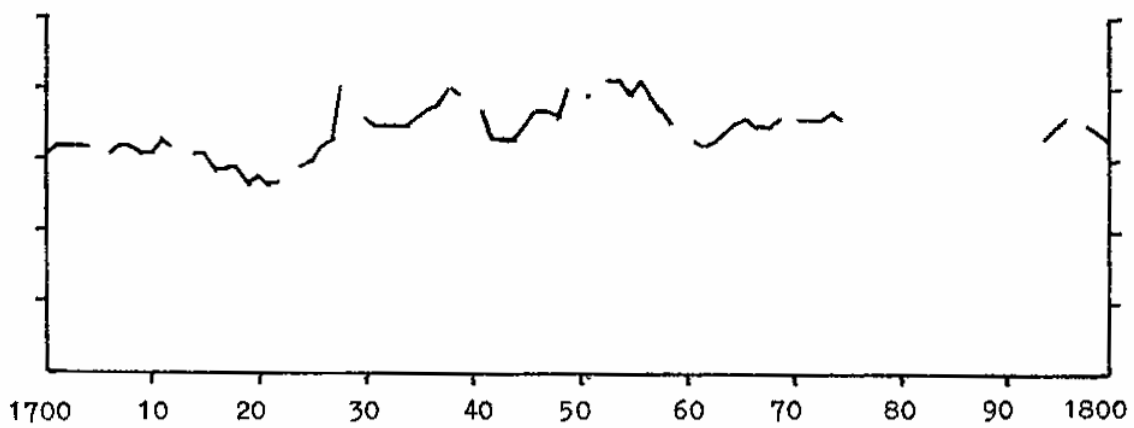


Fig. 3. Invånare per rök. Efter bil. 2, kolumnerna "Skattande".



## Antalet hushåll

Antalet rökar eller hushåll visar en mycket jämnare förändring än den mantalsskrivna befolkningen. Bortsett från obetydliga småvariationer ligger antalet rökar fast fram till ungefär 1740 för att sedan stiga i mjukt accelererande takt. Detta kan bero på att när soldater skrevs ut fick ett hushåll fortsätta att utgöra en rök även om det kanske bestod av bara en hustru. Jag har inte undersökt saken närmare.

Kurvans jämnhet gör att kurvan i fig. 3, invånare per rök, avspeglar den mantalsskrivna befolkningens variationer, korrigerade för den långsiktiga ökningen. De tre krigen syns tydligt, men vad som är eget för den här kurvan är en tendens till flera invånare per rök för perioden 1730 - 1760. Jag kan inte säga om detta beror på administrativa förändringar eller verkliga skillnader i hushållens sammansättning. Kanske det beror på något så svårundersökt som att det var så länge sen något nybyggeri hade förekommit i området att det behövdes ett visst befolkningsövertryck innan nybyggeri i stor skala kom igång.

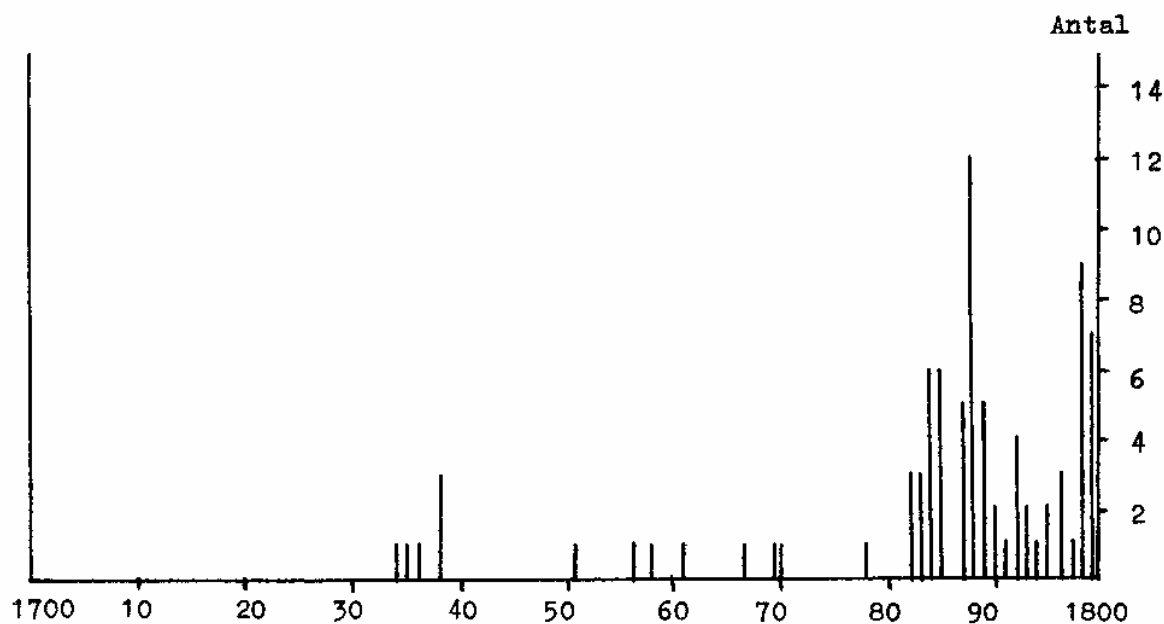


Fig. 4. Nybyggen. Upptagningsår efter bil. 1:II.

## Nybyggeriet

Under 1700-talet vidtog kronan en hel del åtgärder för att få landet under plogen. Den viktigaste tycks ha varit Kungl. Maj:ts kungörelse den 21 november 1741. I den utlovas frälsemannarätt och fullständig skattefrihet i tio år samt partiell skattefrihet i femtio år till den som vill odla upp det myckna land i Västerbotten "som till Åker och Ängs uprödjande är tjenligt". Kungörelsen verkar inte ha haft någon som helst effekt i Burträsk.

Frälsemannarätten var nästan för bra för att vara sann, och drogs också skyndsamt in så fort nybyggeriet började komma igång i Burträsk, 1784<sup>14</sup>. Andra delar av Västerbotten däremot fick mer än tillräckligt av nybyggare. Kungl. Maj:t såg sig 1757 nödsakad att upphäva 1741 års kungörelse och förklara de tydligen ofta långväga utflyttningarna till Västerbotten för "aldeles förbudne"<sup>15</sup>. I de fall där jag har lyckats få fram varifrån de utsocknes nybyggarna kom till Burträsk under nybyggeriets stora tid i slutet av seklet, kom de alltså från grannsocknen. Den starkaste pådrivande faktorn för nybyggena kan mycket väl ha varit storskiftet, som genomfördes med början strax innan nybyggeriet kom igång, och som fortgick under resten av seklet<sup>16</sup>. När byarna genom skiftet splittrades, var steget säkert mindre till att ge sig av från den uppodlade bygden och starta eget. Att nybyggena blev skattefria var säkert också ett starkt incitament till att ta upp ny jord. Utlagorna blev mindre och hushållets chanser att överleva förbättrades.

<sup>14</sup> Kungl. brev 1784-09-07.

<sup>15</sup> Kungl. Maj:ts nådige kundgjorelse angående utflyttningen till Westerbotn eller Finland 1757-05-05.

<sup>16</sup> Storskiftet genomfördes i Ljuswattnet 1768. Renbergswattnet 1773, Bygdeåträsk 1773 och 1794, Lappwattnet 1780, Gammelbyn och Bursiljum 1794. (Gipe, s. 162)

Man kan fråga sig om nybyggarhushållen till sin sammansättning också var effektivare än den gamla bygdens hushåll. Ett effektivitetsindex kan man få fram om man dividerar antalet skattande med antalet befriade. Det svar man får anger alltså hur många skattebetalande det gick på varje befriad. Ju högre siffra, desto större effektivitet. Det var ingen slump vilka som blev befriade från skatt, de flesta av dem var inte lika effektiva i arbetet som de skattande. När de befriade specificeras, alltså åren 1766 - 69, har vi kolumnerna:

Adel och militiepersoner  
Krymplingar, sjuka och fattiga  
Över 63 år  
Under 15 år  
Nybyggare med deras folk

De utan jämförelse talrikaste var personer under 15 år, följda av personer över 63 år. De båda första kategorierna är mindre vanliga. De som fördes in under Nybyggare med deras folk var sådana som var i rätt ålder att skatta, och befriade bara för att de var nybyggare.

För nybyggena ger divisionen ett effektivitetsindex på 0,98, medan den gamla bygden placerar sig på 0,91. Detta utgör säkert en märkbar skillnad. För att få ett mått på den arbetskraft man kunde räkna med i framtiden, kan man på motsvarande sätt dividera antalet personer under 15 år med antalet personer i "skatteför" ålder. Vi får då för nybyggena ett återväxtindex på 0,90 och för den gamla bygden 0,81, återigen en avsevärd skillnad<sup>17</sup>. Nybyggena var alltså klart effektivare än de gamla gårdarna och kunde dessutom vänta sig en bättre återväxt av arbetskraften.

Hur länge dröjde det innan nybyggarna flyttade in på sina hemman? En titt i ml 1795 ger inget entydigt svar. Här kan man se om någon bodde på hemmanet eller inte. I bil. 1 får man upptagningsår för nybygget. I mantalslängden ser man t.ex. ett bebott nybygge, Stenbäcken, som fått fribrev den 5 november 1794. Jag har inte hittat något som tyder på att hemmanet togs upp mycket tidigare, så det skedde förmodligen under år 1794. Mantalsskrivningen för

<sup>17</sup> Beräkningarna baserar sig på följande siffror:

#### Effektivitetsindex för år 1766

	Skattande	Befriade	Skattande / befriade
Nybyggen	40	41	0,98
Gammal bygd	655	717	0,91

#### Återväxtindex för år 1766

	Skattande	<15 år	<15 år / skattande
Nybyggen	40	36	0,90
Gammal bygd	655	531	0,81

Som skattande räknas av nybyggarna de som var i rätt ålder för att skatta, och bara var befriade för att de var nybyggare.

ml 1795 skedde i slutet av 1794 och hemmanet var alltså alldeles nytt, i alla fall i egenskap av nybygge. Det kan tidigare ha varit fäbod och som sådan förberetts för bosättning och odling.

I ml 1795 kan man också hitta ett nybygge som inte beboddes ännu 11 år efter det att fribrevet utfärdats. Räkna man ut hur många år som förflutit sedan fribrevet utfärdats får man för de bebodda nybyggena ett genomsnitt på 8 år, för de obebodda 7 år. Med tanke på att de obebodda nybyggena bara var 6 stycken mot 39 bebodda, kan man inte dra några slutsatser om hur länge man i allmänhet dröjde med att flytta in i nybyggena, men det framgår att man ibland dröjde med flyttningen.

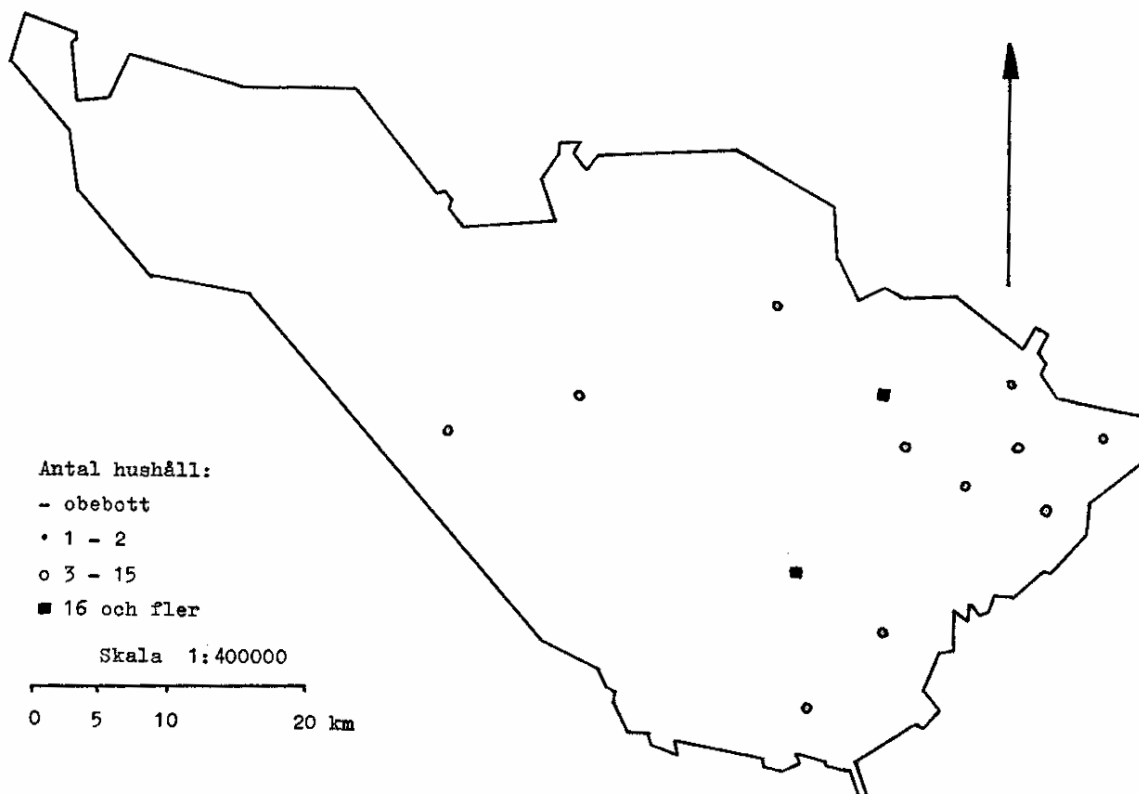


Fig. 5. Bebyggelsen i området vid ingången av år 1700. Antalet hushåll efter ml 1700. Gränserna efter Generalstabens karta, Burträsk tingslag.

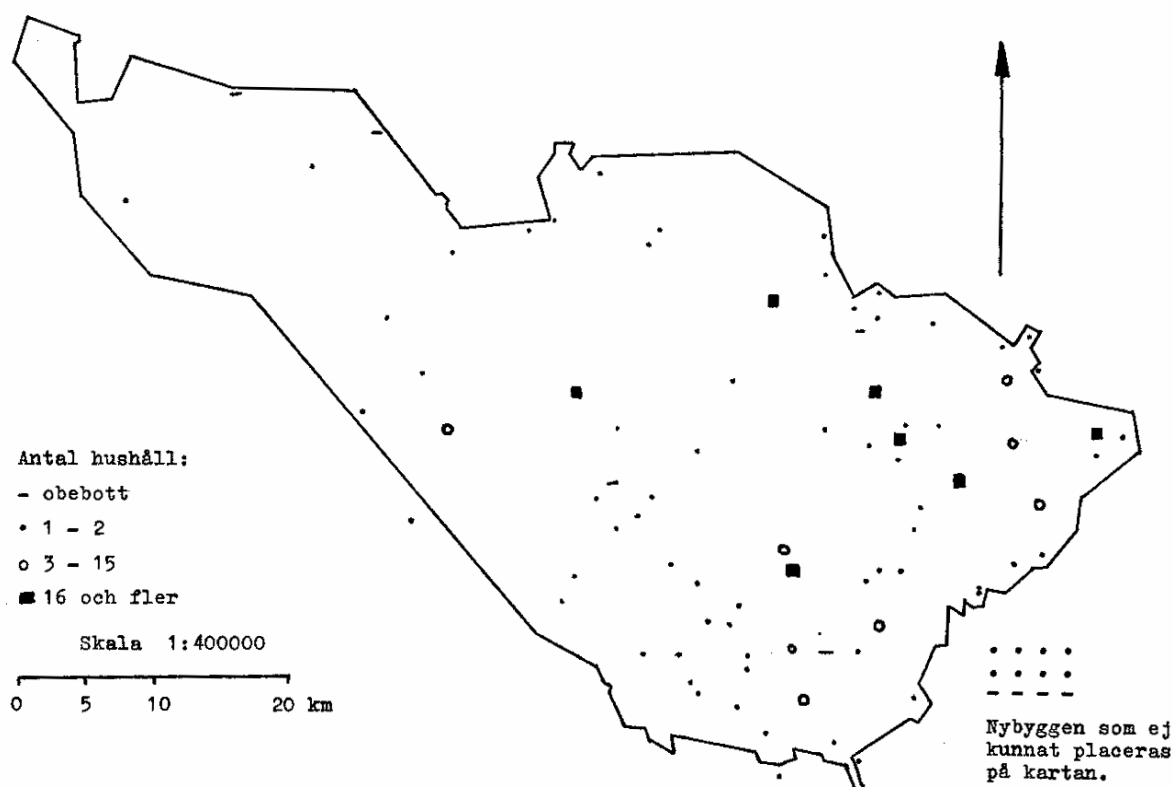


Fig. 6. Bebyggelsen i området vid utgången av år 1799. Antalet hushåll efter ml 1800. Inprickningen delvis med hjälp av Ekonomiska kartan över Sverige.

## Kartbildens förändringar

Jämför man bebyggelsens läge vid början och slutet av perioden finner man att den vid 1700-talets början är koncentrerad till östra delen av området och att nybyggeriet främst har förlagts till södra delen. De nordvästra delarna av Burträsk är fortfarande gles bebyggda vid sekelskiftet 1800. Bebyggelsen sprids under 1700-talet från att bestå av isolerade byar till att omfatta också landet mellan dem. Här kan man säkert se en påverkan från storskiftet som hade splittrat byarna. Den gräns som markerar Burträsk på kartan är Burträsk tingslags gräns 1924, och stämmer som synes inte helt med denna undersöknings område.

## Sammanfattning

För Burträsk, varmed förstås jordebokssocknen vid 1799 års utgång, har den mantalsskrivna befolkningen under 1700-talet klart minskat vid krig. Under perioden har den dock mer än fördubblats. Antalet i mantalsslängderna redovisade hushåll visar inga stora kortsiktiga förändringar. Upptagandet av nybyggen kom igång på 1780-talet, kanske som resultat av storskiftet, och fortsatte till seklets slut, där undersökningen slutar. Nybyggena var betydligt effektivare produktionsenheter än de gamla byarnas gårdar. I allmänhet flyttade man inte in på nybyggena omedelbart de togs upp, utan dröjde något. Många frågor återstår att besvara.

### Använd litteratur:

Ekonomiska kartan över Sverige. Tillämpliga blad.

Generalstabens översigtskarta över Sverige. Skala 1:400 000. Sthlm 1927. Blad XVIII. Piteå.  
Generalstabens topografiska avdelning 1924.

Gipe, Jonas. Burträsk. En sockenkrönika fram till omkring 1870. Uppsala 1955.

Heckscher, Eli F. Svenskt arbete och liv. Åttonde upplagan. Sthlm 1976.

Könberg, A. V. art. Mantal i Nordisk Familjebok. 2. uppl. Sthlm 1912.

Lext, Gösta. Mantalsskrivningen i Sverige före 1860. Göteborg 1968. (Meddelanden från ekonomisk-historiska institutionen vid Göteborgs universitet. 13.)

Norborg, Lars-Arne. Källor till Sveriges historia. Andra upplagan. Lund 1972.

### Källor:

Mantalsslängder (ml) enligt bil. 2. De förvaras i Riksarkivet.

jordböcker (jb) enligt bil. 1. De förvaras i Riksarkivet och Kammarkollegiums arkiv.

Husförhörslängd Burträsk AI:5, c:a 1780 - 1810 (1812). Mikrofilm GR 366 i Umeå stadsbibliotek.

**Bilaga 1.****Byar i undersökningen****I. Före 1700**

<b>Namn</b>	<b>Förekommer i</b>	<b>Anmärkning</b>
Anderswattnet	jb 1543 <sup>18</sup>	Under Bygdeå till 1768 (2)
Bodbyn	jb 1660	
Bursiljum	jb 1543	Under Lövånger till 1776 (3). Hette i Lövånger Sillium.
Bygdeåträsk	jb 1543	
Bygdsiljum	ml 1700	Under Bygdeå till 1768 (1). före ml 1774 kallad Sillium.
Gammelbyn	jb 1543	1543 kallad Bureträsk
Lappwattnet	jb 1660	
Ljuswattnet	jb 1543	
Lubboträsk	ml 1700	Under Bygdeå till 1768 (2)
Miöd wattnet	jb 1543	
Qvarnbyn	jb 1783	Inget nybygge, byn bröts ur Bygdeåträsk mellan jb 1779 och jb 1783
Renbergswattnet	jb 1543	
Willwattnet1	jb 1541	Under Lövånger till 1776 (3)
Åbyn1	jb 1660	

**II. Nybyggen efter 1700**

<b>Upptaget</b>	<b>Namn</b>	<b>Källa<sup>19</sup></b>	<b>Anmärkning</b>
1734	Rotsjön	ml 1735, s. 567	Öde 1741-48 (jb 1760, s. 138)
1735	Tallträsk	ml 1736, s. 594	
1736	Blåbergsliden	jb 1750 s. 791	
1738	Lidsjön	jb 1750, s. 235	Hette före jb 1783 Kårfsjön. Låg fram till 1771 under Bygdeå (ml 1773, s. 46)
"	Låssmen 1	jb 1760	före jb 1776 under Lövånger
"	Låssmen 2	jb 1750, s. 345	före jb 1776 under Lövånger. Öde 1750-60 (jb 1750, s. 345)
1751	Jerfträsk	jb 1760	före jb 1776 under Lövånger
1756	Storliden	jb 1760, s. 138	
1758	Stafträsk	ml 1759, s. 54	före jb 1776 under Lövånger
1761	Storbäcken	ml 1763, s. 62	
1766	Forssliden	ml 1767, s. 136	
1769	Illwerträsk	ml 1771, s. 56	
1770	Selsforsen	ml 1771, s. 56	
1778	Blisterliden	jb 1779	
1780	Renträsk	jb 1793	
1782	Hällforsen	jb 1793	
"	Riswattnet	jb 1793, s. 142	

<sup>18</sup> Ett utdrag ur jb 1543 är tryckt i Gipe, s. 42 - 45.

<sup>19</sup> Den källa som visar när nybygget är upptaget.

"	Twärtjärn	jb 1793	
1783	Bronstjärn	jb 1793	
"	Högliden 1	jb 1793	
"	Lill-Lappsjön	jb 1793	
1784	Brändberliden	jb 1793	
"	Brännfors	jb 1793	Hette före 1795 Gräsmyrliden (jb 1795)
"	Burliden	jb 1793	
"	Kyrkheden	jb 1792	
"	Mullberget	jb 1793	
"	Storberget	jb 1793	
1785	Bjurforss 1 & 2	jb 1793	
"	Fisktjernliden	jb 1793	
"	Lillberget	jb 1793	
"	Småbacka	jb 1793	
"	Stensträsket	jb 1793	
"	Torrberget 1	jb 1793	
1787	Bergwiken	jb 1793	
"	Harakjälen	jb 1793	
"	Hosjöelfven	jb 1792	
"	Hosjöwallen	jb 1793	
"	Tjerntjernsliden	jb 1793	
1788	Bergafvan <sup>20</sup>	jb 1793	not 20
"	Boliden	jb 1793	
"	Brännliden	jb 1793	
"	Granöträsk	jb 1793	
"	Lillblåbergsliden	jb 1793	
"	Renforsen	jb 1793	
"	Sahlberget	jb 1793	
"	Sidberget	jb 1793	
"	Swänsträsket	jb 1793	
"	Sörliden	jb 1793	
"	Torrberget 2	jb 1793	
"	Årtoliden	jb 1793	
1789	Bergnäset	jb 1801	
"	Grundforsen	jb 1793	
"	Holmliden	jb 1793	
"	Högtjärn	jb 1793	
"	Trågatjernsliden	jb 1793	
1790	Björnliden	jb 1793	
"	Storkjälen	jb 1793	
1791	Nyliden	jb 1793	
1792	Forstjärn <sup>21</sup>	jb 1792	not 21
"	Högliden 2	jb 1793	
"	Jerftjern	jb 1793	

<sup>20</sup> I landshövdingens resolution 1794-01-03, cit. i jb 1793, nämns Bergavan i samband med en skogsavvittring 1788. När det ska ha tagits upp nämns dock inte i denna jb. Den första jordebok det nämns i är 1792.

<sup>21</sup> Förekommer först i jb 1792. Det står inte när hemmanet skulle ha tagits upp eller när det skulle skatta. Närmast föregående jordebok är 1783, så det bör ha tagits upp mellan 1783 och 1792. I jb 1801 står: "Har ej upwist den Imission hwaruti frihetsår äro utsatta". Här kanske vi har ett fall där nybyggaren utan att söka tillstånd bara tog för sig av obrukad mark



"	Wälfsjöleden	jb 1793
1793	Innersjön	jb 1793
"	Orrberget	jb 1795, s. 223
1794	Stenbäcken 1	jb 1801
1795	Mjödjtjernsliden	jb 1801
"	Stenbäcken 2	jb 1801
1796	Grankjälen	jb 1801
"	Myrträsk	jb 1801
"	Strandholm	jb 1801
1797	Kjällheden	jb 1801
1798	Backviken	jb 1801
"	Degerliden	jb 1801
"	Högliden 3	jb 1801
"	Jeppnäs	jb 1801
"	Lappselsliden	jb 1801
"	Lillmullberget	jb 1801
"	Tjärnliden	jb 1801
"	Tällberget	jb 1801
"	Wälfsjön	jb 1801
1799	Altjernsliden	jb 1801
"	Fiskberget	jb 1801
"	Risnäs	jb 1801
"	Rödningsheden	jb 1801
"	Rönbäken	jb 1801
"	Rönliden	jb 1801
"	Stafliden	jb 1801

**Bilaga 2****Mantalsskriven befolkning i området**

År	Skattande		Befriade nybyggare <sup>22</sup>		Anmärkning
	rökar <sup>23</sup>	Invånare	rökar	Invånare	
1700	139	430	-	-	
1701	141	450	-	-	
1702	141	445	-	-	
1703	138	441	-	-	
1704	138	435	-	-	
1705	-	-	-	-	ml trasig
1706	139	425	-	-	
1707	138	440	-	-	
1708	140	448	-	-	
1709	141	444	-	-	
1710	131	407	-	-	
1711	139	457	-	-	
1712	131	419	-	-	
1713	-	-	-	-	2:a fögd:s ml saknas
1714	136	415	-	-	
1715	133	406	-	-	
1716	129	379	-	-	
1717	132	388	-	-	
1718	124	354	-	-	
1719	134	362	-	-	
1720	134	373	-	-	
1721	135	371	-	-	
1722	136	366	-	-	
1723	-	-	-	-	ml i Kammarkollegiums arkiv f.t.
1724	139	398	-	-	
1725	139	416	-	-	
1726	138	447	-	-	
1727	138	460	-	-	
1728	138	549	-	-	
1729	-	-	-	-	saknas
1730	138	497	-	-	
1731	138	487	-	-	
1732	143	496	-	-	
1733	140	488	-	-	
1734	141	499	-	-	
1735	141	504	1	-	
1736	142	528	2	-	
1737	142	540	-	-	

<sup>22</sup> I längderna fördes bara de skattande upp i tabellerna och summerades. De som tagit upp nybyggen och var befriade beskrevs i stället med ord i anmärkningskolumnen. De som togs upp där var sådana som skulle ha skattat om de bara inte varit nybyggare. I kolumnen kan stå t.ex.: "Man, hustru, 1 dräng."

<sup>23</sup> Rökarna börjar föras upp först i och med ml 1719. För åren innan detta har jag räknat en rök då ett hushåll bestod av minst en husbonde eller minst två personer av vilka andra kategorier som helst.

1738	140	555	-	-	
1739	142	555	-	-	
1740	-	-	-	-	saknas
1741	143	534	-	-	
1742	150	494	-	-	
1743	152	498	-	-	
1744	148	483	-	-	
1745	150	519	-	-	
1746	150	554	-	-	
1747	151	560	-	-	
1748	151	551	-	-	
1749	148	588	-	-	
1750	-	-	-	-	saknas
1751	154	597	-	-	
1752	-	-	-	-	ml trasig
1753	156	640	-	-	
1754	155	633	-	-	
1755	157	619	-	-	
1756	153	634	-	-	
1757	159	613	-	-	
1758	163	605	-	-	
1759	165	581	-	-	
1760	-	-	-	-	saknas
1761	168	548	-	31	
1762	170	544	-	29	
1763	171	563	-	36	
1764	175	592	-	39	
1765	178	626	-	39	
1766 <sup>24</sup>	184	655	-	40	not 24
1767	189	663	-	41	
1768	183	648	-	39	
1769	185	659	-	33	
1770	-	-	-	-	saknas
1771	187	668	-	6	
1772	191	692	-	6	
1773	192	685	-	8	
1774	195	712	-	6	
1775	205	741	-	8	
1776-93	-	-	-	-	saknas
1794	252	841	43	108	
1795	256	887	51	110	
1796	253	903	51	111	
1797	-	-	-	-	saknas
1798	268	927	49	108	
1799	276	944	46	110	
1800	282	965	54	110	

<sup>24</sup> Under åren 1766 - 1769 fördes i särskilda kolumner upp även alla som inte skattade. För dessa år finns en särskild kolumn för nybyggarnas antal. Dess siffror visar samma personer som de andra åren beskrevs i anmärkningskolumnen (se not 22). Det är de som redovisas under "Befriade nybyggare" i bil. 2. Den totala folkmängden i området var 1766: 1456, 1767: 1440, 1768: 1388, 1769: 1418